

LAPUAN JÄTEVESI OY
VUOSIKERTOMUS 2016



Sisältö

Toimitusjohtajan katsaus

- Kertomusvuoden keskeiset tapahtumat 1
- Tuleva jätevesi, prosessi ja kustannukset..... 2
- Puhdistusteho..... 3
- Lapuanjokeen kohdistuva kuormitus..... 3
- Tutkimus, kehitys ja rakentaminen..... 4
- Lapuan Jätevesi Oy:n omistukset..... 5
- Lähitulevaisuudesta..... 6
- Henkilöstö..... 6

Tilinpäätös 1.1.-31.12.2016

- Toimintakertomus..... 7
- Tuloslaskelma..... 10
- Tase..... 10

Toimitusjohtajan katsaus

Kertomusvuoden keskeiset tapahtumat

Lapuan Jätevesi Oy:n 2016 oli puhdistustulosten osalta hyvä. Fosforin, orgaanisen aineen, kemiallisen hapenkulutuksen ja kiintoaineen osalta puhdistusteho oli riittävä ja suurimman osan vuotta erinomainen. Ammoniumtypen hapetuksen ja kokonaistypenpoiston osalta ympäristöluvassa vaadittu puhdistusteho jäi harmittavasti saavuttamatta. Satunnaispäästöjä puhdistamolalta ei ollut ja kahden verkostosta hallitusti tehdyn ohituksenkin kesto oli alle 12 tuntia, eikä niillä ollut siksi merkitystä vuoden 2016 kokonaiskäsittelytuloksen kannalta.

Käyttötaloudessa kertomusvuosi oli tavanomaista parempi. Budjetoidut hallintomenot alitettiin 9 %, käyttö- ja kunnossapitomenot 4 %. Budjetin mukaan laskutetuista 2,0 miljoonan euron ennakoista jäi osakkaille palautettavaa 119 452 euroa. Kaikki euromäärät tässä vuosikertomuksessa ovat ilman arvonlisäveroa (alv 0 %), ellei erikseen ole toisin sanottu.

Puhdistustulokset olivat typenpoistoa lukuun ottamatta erinomaisia. Ympäristöluvan ehdot saavutettiin muilta osin, mutta vaaditusta 95 % ammoniumtypen hapetustehosta jäätettiin 2,5 %-yksikköä ja 70 % kokonaistypen poistotehosta 6,5 %-yksikköä.

Hallinto toimi ongelmitta ja budjetti alitettiin 3 206 €. Hallinnon kokonaiskustannukset olivat 60 833 €.

Laiterikkoja oli vähän keskimääräistä enemmän, mutta pienen lietemäärän ja kemikaalien säästäväisen käytön ansiosta käyttö- ja kunnossapitobudjetti alitettiin 56 155 €. Käytön ja kunnossapidon kustannukset olivat yhteensä 1 703 546 €. Tarvike- ja varaosahankinnat ylittivät budjettinsa eniten (43 935 €), kun taas eniten euroja säästettiin lietteen jatkokäsittelyssä (40 067 €) ja käsittelykemikaalien ostoissa (36 636 €).

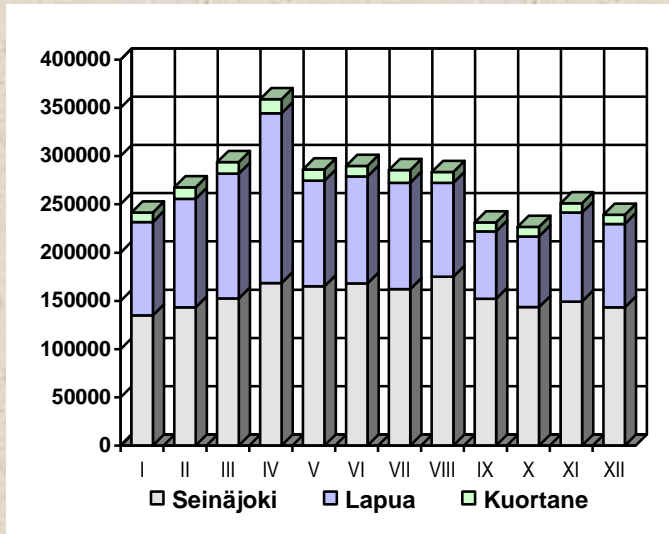
Pääomamenot olivat 342 338 € budjetoitua pienemmät eli 317 896 €. Kertomusvuonna ei ollut merkittäviä investointeja, joten suurimmat pääomamenot olivat lainojen lyhennykset (255 234 €) sekä nettokorot ja kulut lainoista (38 746 €).

Lapuan Jätevesi Oy:n puhdistamolalle 7.7.2010 annettu ympäristöluva edellyttää korkeaa puhdistustehoa, mikä prosessin normaalissa tilanteessa saavutetaankin. Tulevan jäteveden matalan hiili-typpisuhteen, isojen huippuvirtaamien ja/tai kylmän veden aikana luvassa edellytetyn typenpoistotehon saavuttaminen on osoittautunut haasteelliseksi. Kesäkuussa uusittiin biovaihe II:n 830 ilmastinta, jotta nitrifikaation tilavuutta voidaan paremmin mukauttaa kulloinkin tulevan veden määrään ja lämpötilaan. Aluehallintovirasto hyväksyi yhtiön hakemuksen ympäristöluvan typenpoistovaatimuksen alentamisesta 70 %:sta 65 %:iin. Tarkistettu vaatimus tulee voimaan 1.1.2017 alkaen, ja ainakin ennalta arvioiden on 65 % teho mahdollista saavuttaa prosessin sisäisin kehittämistoimenpitein.

Tuleva jätevesi, prosessi ja kustannukset

Lapuan Jätevesi Oy:n puhdistamolla käsiteltiin kertomusvuonna tavanomainen 3 254 085 m³ jätevettä, eli keskimäärin 9 039 m³/d. Pienin vuorokausijätevesimäärä oli marraskuinen 3 264 m³ ja suurin huhtikuinen 19 828 m³. Jätevedestä tuli Lapualta 1 263 444 m³, Seinäjoelta (Nurmo) 1 858 314 m³ ja Kuortaneelta 132 368 m³. Chemigaten Lapuan tehtaan osuus oli 7 % Lapuan, ja Atrian osuus 88 % Seinäjoen koko jätevesimäärästä.

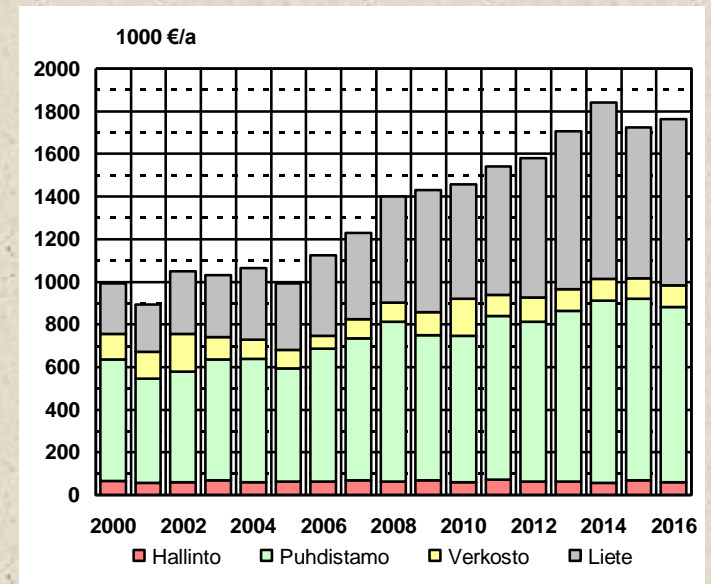
Vähäisestä lumesta johtuen sulamiskausi oli viemäröinnin ja käsittelyn kannalta tavanomaista helpompi. Vuoden runsasvetisin kuukausi oli kuitenkin huhtikuu. Puhdistamon toimintakyvyn turvaamiseksi jouduttiin kertomusvuoden aikana kaksi kertaa 9-10 tunnin pituisiin ohjuksutuksiin tarkoitukseen valituilta (suuri vuotovesiosuus) viemäriverkon pumppaamoilta. Ohjuksutukset tehtiin 18.-19.6. ja 15.8.



Lapuan Jätevesi Oy:n puhdistamon prosessissa on korkeakuormitteinen 1. biologinen vaihe, matalakuormitteinen, nitrifioiva 2. biologinen vaihe + fosforin rinnakkaissaostus ferrosulfaatilla, sekä jälkikäsittely, joka koostuu jälkisaostuksesta polyalumiinikloridilla + flotaatioselkeytyksestä + kiekkosuodatuksesta.

Tulevan veden liian matala hiili-typpisuhde tekee biologisen typenpoiston haastavaksi nykyisessä käsittelyprosessissa. Typenpoistoteho parani, kun nitrifikaatiosta lähtevään veteen syötettiin koeajolaitteistolla lisähiililähteeksi metanolia. Koska metanoli on kuitenkin käytöntechnisesti ja työsuojelullisesti varsin ikävä kemikaali, Lapuan Jätevesi haki ympäristöluvan typenpoistovaatimuksen alentamista viidellä prosenttiyksiköllä. Aluehallintovirasto hyväksyi hakemuksen marraskuussa 2016, joten metanolia ei ainakaan toistaiseksi tarvitse käyttää.

Käyttö-, hallinto- ja pääomameno- katettiin omistajien kuukausittaisin maksuosuuksin. Viereinen kuva esittää hallinto- ja käyttökustannusten - ulkoistettu lietteen jatkokäsittely eriteltyinä - muuttumista. Lapuan osuus vuoden 2016 kustannuksista oli 762 906 € ja Seinäjoen 1 126 380 €. Laskennallisesti yhden jätevesikuutiometrin puhdistus maksoi vuonna 2016 Lapualle 0,60 € (0,53 € vuonna 2015), Seinäjoelle 0,61 € (0,62 €), ja jätevedenkäsittelynsä ostopalveluna hankkivalle Kuortaneelle 0,98 € (0,73 €).



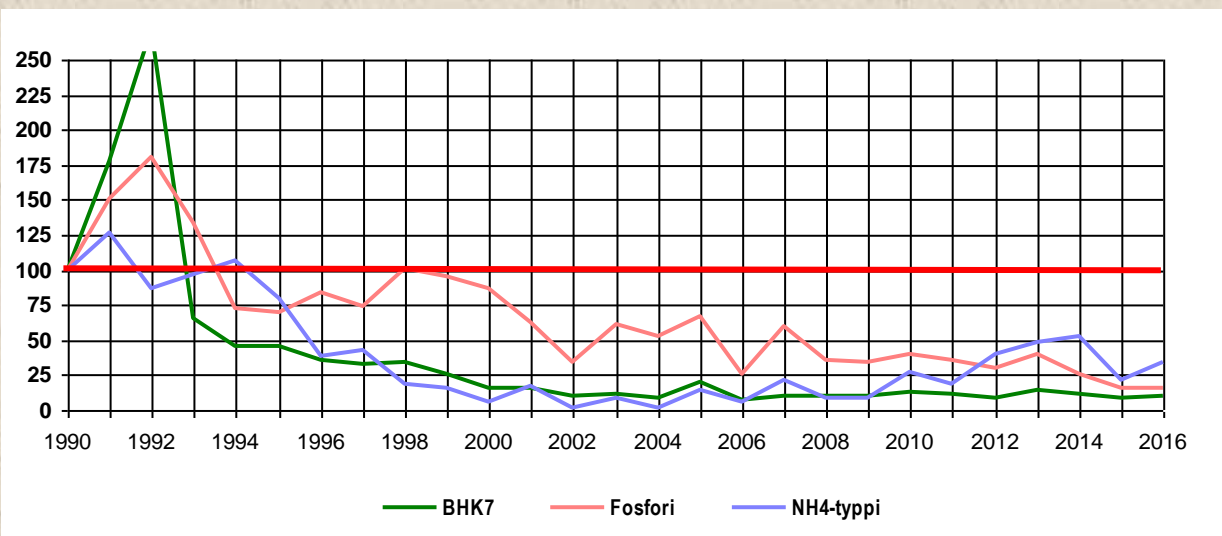
Puhdistusteho

Saavutettua puhdistustulosta seurattiin 24 tunnin kokoomanäytteillä kaksi kertaa kuukaudessa. Puhdistusteho täytti vuosikeskiarvona arvosteltavia kokonaistyyppiä ja ammoniumtyppiä lukuun ottamatta kaikki ympäristöluvan vaatimukset. Orgaanisen aineen poistoteho oli keskimäärin 99 %, kiintoaineen 98 %, fosforin 99 % ja COD:n 93 %. Näiden neljän parametrin neljännesvuosikeskiarvot olivat sekä puhdistustehon että jäännöspitoisuuden osalta reilusti vaadittua parempia. Ammoniumtyypin 95 % poistotehovaatimus sen sijaan alittui 2,5 %-yksikköä ja 70 % kokonaistyyppipoistotehovaatimus 6,5 %-yksikköä. Yhteenvertaustaulukko vuoden 2016 puhdistustehosta on alla.

Parametri	Puhd.teho lupaehto %	Puhd.teho mitattu %	Pitoisuus lupaehto mg/l	Pitoisuus mitattu mg/l
Kiintoaine	95	97 99 98 98		10 3,4 5,3 4,7
Biologinen hapenkulutus	95	99 100 100 99	10	4,8 1,5 1,5 1,5
Kemiallinen hapenkulutus	90	95 95 93 94	75	43 35 38 35
Kokonaisfosfori	95	99 99 99 99	0,3	0,12 0,07 0,08 0,06
Kokonaistyyppi	70	63		
Ammonium tyyppi	95	93	4	4,4

Lapuanjokeen kohdistuva kuormitus

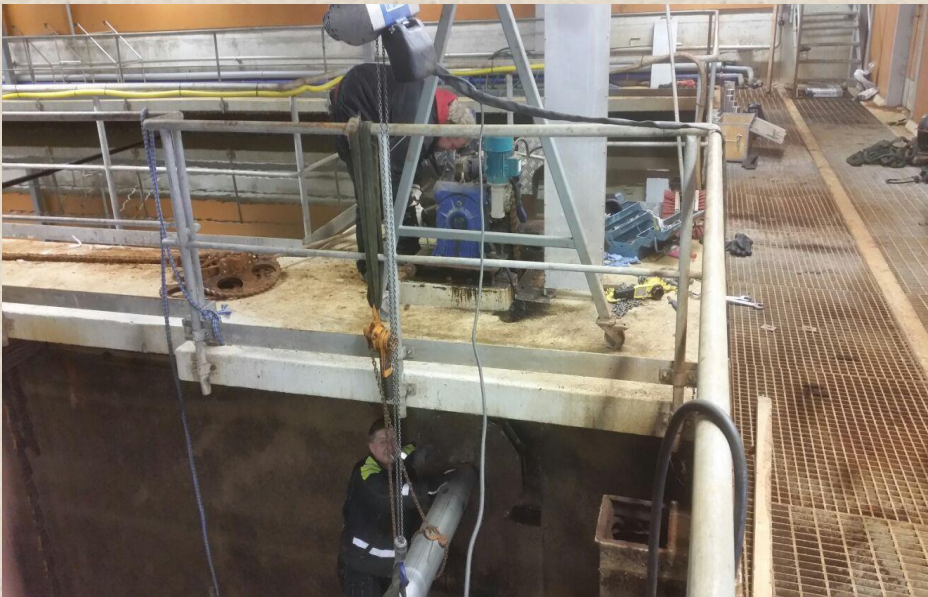
Lapuan jätevedenpuhdistamosta Lapuanjokeen kohdistuva orgaanisen aineen ja ravinnekuormitus laskivat merkittävästi 1990-luvulla ja saavutettu hyvä taso on säilytetty 2000-luvulla. Velvoitetarkkailun analyysitulosten mukaan tulokuormitus vuonna 2016 vastasi kiintoaineen osalta 31 929 asukkaan, orgaanisen aineen osalta 41 241 asukkaan ja fosforin osalta 23 684 asukkaan puhdistamattomia jätevesiä. Puhdistetun jäteveden vesistökuormitus vastasi kiintoaineen osalta 534 asukkaan, orgaanisen aineen osalta 453 ja fosforin osalta 312 asukkaan puhdistamattomia jätevesiä. Käsitellyn veden vesistökuormituksen muutosta jäteveden orgaanisen aineen (BHK₇), fosforin ja tyypin (NH₄-typpi) osalta havainnollistaa alla oleva kuvaaja. Indeksien arvo 100 vastaa vertailuvuoden 1990 kuormitusta kunkin parametrin osalta.



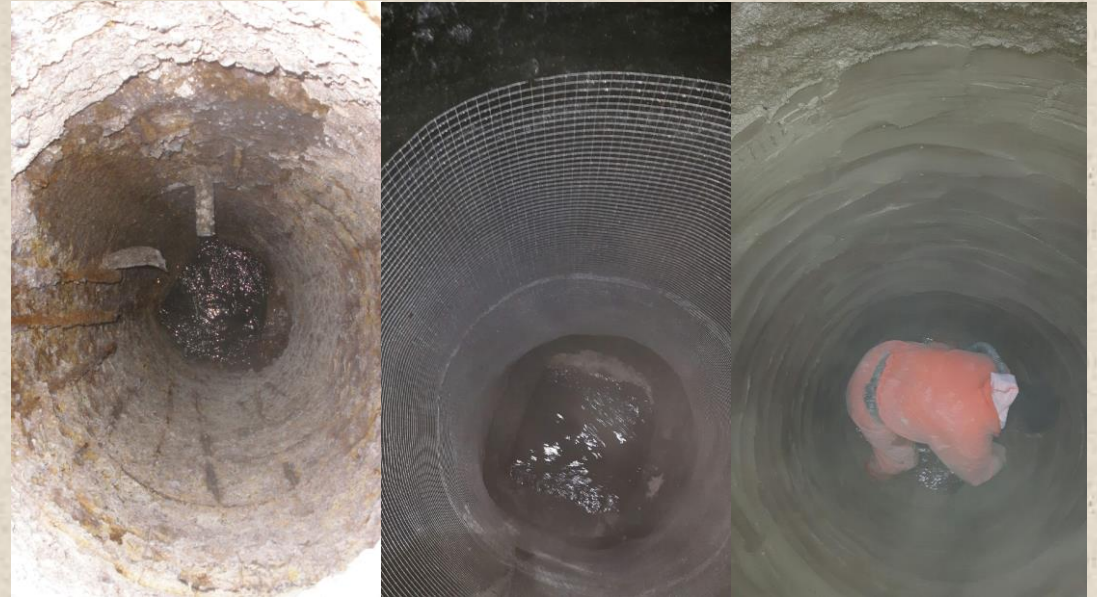
Tutkimus, kehitys ja rakentaminen

Jälkidenitrifikaatiota tehostavien prosessimuutosten selvitystyötä jatkettiin ja lisähiililähteeksi valikoitui lietesakeuttamossa selkeytynyt jätevesi. Koejärjestely on tarkoitus toteuttaa kevään 2017 aikana. Toinen keskeinen selvityskohde oli prosessiosa- ja päälaitekohtainen sähkönkulutus. Ilmastuksen kompressorien todettiin käyttävän 49 %, jälkikäsitteilyn ja teknisen veden pumppujen 18 % ja lietelinkojen 10 % keskimäärin 185 kW prosessisähköstä. 70 kW rakennussähköstä ilmanvaihto käyttää 48 % ja puhdistamon lämmitys (LTO) 42 %. Puhdistamon sähkönkäyttö arvioidaan jo saadun lähelle käytännön optimitasoa kun on 2000-luvun ajan panostettu nykyaikaisten ja toimintapisteeltään sopivien kompressorien ja pumppujen hankintaan sekä jäteveden sisältämää lämpöä hyödyntävään lämmitykseen.

Vuoden 2016 merkittävimpiä toteutuneita kehitysprojekteja olivat biovaihe II selkeyttimien laahakoneistojen peruskorjaus, nitrifikaation säädettävyyden parantaminen vaihtamalla 830 ilmastinlautasta, olosuhteiden parantaminen puhdistamon rakennus 1:ssä välppen ja hiekan pesua ja varastointia kehittämällä sekä siirtoviemäriin kymmenen pahasti rapautuneen betonikaivon saneeraus Poutun alueella. Kertomusvuoden merkittävin valmistunut investointi oli edellisvuodesta viivästynyt 440 m siirtoviemäriolosuuden uusinta Koskelan kylässä.



Bovaihe II selkeytysaltaiden laahakoneistot olivat 25 vuoden käytön jälkeen peruskorjauksen tarpeessa. Hiiliteräksen sijaan uudet vetoakselit tehtiin haponkestävästä teräksestä.



Siirtoviemäriin 10 pahasti rapautunutta betonikaivoa saneerattiin ruiskubetoimalla. Lopputulos oli teknisesti jopa alkuperäistä rengaskaivoa parempi (Lapua, Pouttu).

Lapuan Jätevesi Oy:n omistukset

Lapuan Jäteveden aineellisen omaisuuden tasearvo oli vuoden 2016 lopussa 2 538 657 €, missä on vähennystä vuotta aiemmasta 9 %. Rakennusten, rakennelmien ja johtoverkon tasearvo oli 1 748 391 € (69 %) ja koneiston ja kaluston 692 851 (27 %).

Lapuan Jäteveden yhteensä 24,5 km viemäriinjä jakautuu putken halkaisijan, toimintatavan ja materiaalin mukaan seuraavasti:

Koko	Toimintatapa	Materiaali	Pituus
L 630	viettoviemäri	PVC	2 213 m
T 630	viettoviemäri	PVC	132 m
630-6	viettoviemäri	PEH	8 m
630-4	viettoviemäri	PEH	22 m
600	viettoviemäri	betoni	792 m
			3 167 m
T 500	viettoviemäri	PVC	30 m
500-6	paineviemäri	PVC	1 562 m
500-6	paineviemäri	PEH	84 m
500-4	viettoviemäri	PEH	40 m
450	viettoviemäri	PP	2 067 m
			3 763 m
400	viettoviemäri	PP	1 961 m
L 400	viettoviemäri	PVC	1 394 m
400-10	paineviemäri	PEH	118 m
400-6	paineviemäri	PVC	840 m
400-4	paineviemäri	PVC	8 075 m
400-4	paineviemäri	PEH	2 775 m
			15 163 m
355-6	paineviemäri	PEH	955 m
315-4	paineviemäri	PEH	1 445 m
			2 400 m

Puhdistamo on 1970-luvulla rakennettua rakennus 2:ta lukuun ottamatta hyvässä kunnossa. Rakennus 2:n saneeraussuunnittelu aloitettiin joulukuussa 2016. Nahkatehtaan pumppaamo on rakenteiltaan saneerattu vuonna 1990 ja Poutun pumppaamo vuonna 2001. Atrian, Koskelan ja Lehdon pumppaamot ovat iäkkäitä, mutta rakenteiltaan edelleen hyväkuntoisia.

Siirtoviemäriin pumppaamojen sähkökeskukset, automatiikka ja ilmanvaihto on uusittu 2010-luvulla ja ne ovat erinomaisessa kunnossa. Puhdistamon ilmastointi, lämmitys, automaatio, kaksi kolmesta lietelingosta ja kuusi kymmenestä kompressorista on uusittu 2000-luvulla. Puhdistamon koneisto on hyvässä kunnossa vaikka käyttötunteja onkin takana jo yli 200 000.

Yhtiön maa-alueiden arvo on taseessa 63 901 € (3 %) sisältäen seuraavat neljä kiinteistöä:

Puhdistamo	Tontti n:o 1 Kortteli n:o 1601 Kiviniemen kaupunginosassa Lapuan kaupungissa
Pumppaamo 8	Rn:o 102:7 Kirkonkylän kylässä Lapuan kaupungissa
Lehdon pumppaamo	Rn:o 14:118 Alanurmon kylässä Lapuan kaupungissa
Tepon pumppaamo	Rn:o 6:537 Nurmon kylässä Seinäjoen kaupungissa

Lähitulevaisuudesta

Lapuan Jätevesi Oy:n käytön keskeisin tavoite vuonna 2017 on ylläpitää käsittelyprosessin teho kertomusvuoden erinomaisella tasolla. Tutkimus- ja kehitystyöllä pyritään löytämään prosessitekniset keinot jälkidenitrifikaation tehon nostamiseksi, jotta luvassa vaadittu typenpoistoteho saavutetaan, ja parantamaan rankkasateiden aikaisten virtaamahuippujen käsittelyä niin, ettei verkostosta enää jouduta tekemään puhdistamon kapasiteetin loppumisesta aiheutuvia ohijuoksutuksia.

Kunnossapidon päätavoite on alkuperäisiltä osiltaan jo 25-vuotiaan puhdistamokoneiston ja -laitteiston käyttöiän jatkaminen huolellisella käytöllä, ennakoivalla huollolla ja teknis-taloudellisesti perustelluilla täsmähankinnoilla.

Vuonna 2017 on suunniteltu toteutettavaksi seuraavat tutkimus- ja kehitysprojektit:

- rinnakkaisputken hankinta ja asennus Poutun paineviemäriin Lapuanjoen alittavalle osuudelle;
- kolmannen jälkisuodattimen hankinta;
- siirtoviemäriin uusinta Nahkatehtaan pumppaamon alapuoliselta 860 metrin osuudelta, missä on viiden viime vuoden aikana jouduttu kolme kertaa korjaamaan pituussuuntaista halkeamaa.

Toimitusjohtaja jatkaa maakunnallisen Etapin biokaasulaitoksen toiminnan ja talouden kehittämistä laitoksen teknisen ryhmän jäsenenä.

Henkilöstö

Lapuan Jätevesi Oy:n hallinnosta sekä tutkimuksesta ja kehityksestä vastasi kertomusvuonna toimitusjohtaja Olli Keski-Saari, joka hoiti myös puhdistamon käyttöpäällikön tehtävää (oto). Hankintoja valmistelevia selvityksiä teki ja toimitusjohtajan sijaisena hänen vapaidensa aikana toimi Lappavesi Oy:n käyttöinsinööri Sakari Konttila (15 % Sakarin vuoden työajasta). Jo kymmeniä vuosia hyväksi havaitun käytännön mukaan maksuliikenteen hoito ja kirjanpito ostettiin edelleen Lappavesi Oy:ltä, missä niistä huolehti toimistovirkailija Leena Luoma.

Nurmo-Lapua siirtoviemäriä, sen pumppaamoja sekä Lapuan jätevedenpuhdistamoa käyttivät ja kunnossapitivat yhtiön kokeneet puhdistamonhoitajat Pentti Hietakangas (käyttö ja instrumenttihuolto), Jukka Palomäki (käyttö ja sähkötekniikka) ja Anssi Kankaanpää (käyttö ja koneistotekniikka).

Lapuan jätevedenpuhdistamon ja pumppaamojen ympäristöhoito-, käyttö- ja kunnossapitotehtävissä vakiohenkilökunnan apuna olivat kesälomakaudella opiskelijat Tytti Kankaanpää, Matias Palomäki ja Pyry Ala-Nissilä yhteensä 944 h (5,8 henkilötyökuukautta).

Tilinpäätös 1.1.-31.12.2016

Toimintakertomus

Yhtiön perustaminen ja toiminta-ajatus

Lapuan Jätevesi Oy:n perustava yhtiökokous pidettiin 23.8.1973. Perustamisesta lähtien yhtiön toiminta-ajatus on ollut tarpeellisten runkoviemärien ja jätevedenpuhdistamokapasiteetin hankkiminen ja ylläpito Lapuan ja Nurmon jätevesien asianmukaista puhdistamista varten. Marraskuusta 2007 alkaen Lapuan puhdistamolla on käsitelty Kuortaneenkin jätevedet.

Toteutunut tuloskehitys

Lapuan Jätevesi Oy ei pyri tekemään voittoa, joten toiminnan tehokkuutta voidaan tulosta paremmin arvioida käsittelyn yksikköhinnalla: laskemalla hallinto- ja käyttökustannukset vesikuutiota kohti. Yhtiön taloudellista asemaa kokonaisuutena kuvaa jätevesien käsittelystä osakaskunnille tuleva kokonaisvuosikustannus. Näiden laskennallisten indikaattorien 2000, 2005, 2010 ja 2016 arvot on koottu viereiseen taulukkoon. Luvut eivät sisällä arvonlisäveroa eikä niissä ole huomioitu rahan arvon muuttumista.

Lapuan Jätevesi Oy:n vuoden 2016 tuloslaskelma osoitti 44,93 euron tappiota ennen tilinpäätössiirtoja ja veroja. Niiden jälkeen tilikauden tulos oli 0.

Arvio tulevasta kehityksestä ja riskeistä

Hallinnon osuus yhtiön 2016 menoista oli 3 %. Arvioitu hallinnon kustannusnousu on jatkossakin 2...3 % vuodessa.

Käytön osuus 2016 kokonaismenoista oli 82 %. Käyttökustannusten kehityksessä määräävimpiä ovat 80 % yhteenlasketulla osuudellaan lietteen jatkokäsittely, sähkö, palkat ja kemikaalikustannukset, joiden kunkin kehitystä ennakoidaan seuraavassa:

- Lietteen jatkokäsittelyn vuosikustannus 2016 oli Lakeuden Etappi Oy:n palveluna 779 933 €. Biokaasulaitos on toiminut suunnitellusti syyskuusta 2014 asti. Ellei merkittäviä prosessitekniisiä takaiskuja tule, lietteen jatkokäsittelyn yksikköhinta vakiintunee vuosien 2014-2016 tasolle.

	2000	2005	2010	2016
Hallinto ja käyttö yhteensä, snt/m ³	39	42	49	54
Käyttökustannusten jakokertoimin painotettu veden väkevyysindeksi	1,00	0,94	0,93	0,83
Väkevyysindeksikorjattu yksikkökustannus snt/m ³ (ilman lietteen jatkokäs.)	39 (30)	44 (30)	53 (34)	65 (37)
Pääomakustannukset				
Lapua, Meur/a	0,34	0,22	0,06	0,14
Seinäjoki, Meur/a	0,34	0,23	0,10	0,17
Kokonaiskustannukset				
Lapua, Meur/a	0,77	0,62	0,46	0,76
Seinäjoki, Meur/a	0,91	0,82	0,96	1,13
	1,68	1,44	1,44	1,89

- Sähköenergian hinta on kiinnitetty vuosiksi 2016-2019. Sähkönkulutuksen jatkuva seuranta ja optimointi ovat keskeisiä tekijöitä käyttökustannusten hallinnassa. Sähköenergian kokonaiskustannusten arvioidaan siirtohinnan nousun takia kasvavan 3...4 % vuodessa.
- Palkkamenojen arvioidaan kasvavan yleisen palkkakehityksen mukana 2...3 %/a.
- Kemiallisen saostuksen ja lietteen kuivauksen kemikaalikustannukset ovat kohtalaisen vakiintuneet. Kokonaistypenpoiston edellyttämä kalkin käyttö on jäänyt kohtaisen pieneksi ja lisähiilen ostolta on vältytty, joten kun saostuskemikaalien kulutusta on saatu optimoitua, kemikaalikustannukset nousevat yleisen kustannuskehityksen mukana maltillisesti 0...3 %/a.

Edellä esitetyn mukaan Lapuan Jäteveden toiminnan kokonaiskustannusten arvioidaan jaksolla 2017-2020 kasvavan noin 2 % vuodessa. Koska puhdistamolle on saatu uusi ympäristölupa 2010, ja sen vaatima teho on vuonna 2013 rakennetun jälkikäsitteilyn myötä pääosin saavutettu, yhtiön toimintaan ei viiden vuoden ennustejaksolla nähdä kohdistuvan merkittäviä toiminnallisia riskejä.

Investoinnit ja niiden rahoitus

Kertomusvuoden merkittävin valmistunut investointi oli edellisvuodelta viivästynyt viemärin uusinta Koskelan kylässä (51 450 €). Vuoden 2016 talousarvioon oli sisällytetty 355 000 € investoinnit, joista kiekkosuodattimen hankinta (140 000 €), P600-Mettäkuja viemäriuusinta (120 000 €) ja Poutun toinen (vara) joenalituis (45 000 €) lykkääntyivät kiireellisempien korjaustöiden vuoksi vuoteen 2017, ja metanolilaittehankinta (50 000 €) peruuntui ainakin toistaiseksi typpilupamääräykseen saadun lievennyksen vuoksi.

Selvitys tutkimus- ja kehitystoiminnasta

Vuosi 2016 oli tutkimus- ja kehitysprojektien suhteen tavanomainen. Jälkidenitrifikaatiota tehostavien prosessimuutosten selvitystyötä jatkettiin ja lisähiililähteeksi valikoitui lietesakeuttamossa selkeytynyt jätevesi. Koejärjestely on tarkoitus toteuttaa kevään 2017 aikana. Toinen keskeinen tutkimuskohde oli prosessiosa- ja päälaitekohtainen sähkönkulutus selvitys. Merkityksellisimmät toteutuneet projektit olivat: biovaihe II laahakoneistojen peruskorjaus ja nitrifikaation säädettävyyden parantaminen vaihtamalla 830 ilmastinlautasta, olosuhteiden parantaminen puhdistamon rakennus 1:ssä välkkeen ja hiekan pesua ja varastointia kehittämällä, sekä siirtoviemärin kymmenen pahasti rapautuneen betonikaivon saneeraus Poutun alueella.

Toiminnan ympäristövaikutukset

Lapuan Jätevesi Oy:n toiminnan merkitykselliset ympäristövaikutukset olivat 3 051 MWh:n sähkön kulutus (vastaa 150 sähkölämmitteisen omakotitalon sähkökulutusta), 378 tonnin ferrosulfaatin, 126 tonnin polyalumiinikloridin, 63 tonnin sammutetun kalkin ja 14 tonnin polymeerin (polyakryyliamidi) kulutus. Prosessin sivutuotteena muodostui 8 168 tonnia linkokuivattua lietettä. Lieke prosessoitiin Etappi Oy:n biokaasulaitoksessa maanparannuspelleteiksi, jotka Etappi myy lannoitteeksi ja maanparannusaineeksi. Edellisten vastapainoksi puhdistimme 40 000 asukkaan taajamaa vastaavan jätevesikuorman 98...99 %:sti

orgaanisista lika-aineista, kiintoaineesta ja fosforista sekä 64 %:sti typestä. Puhdistettu jätevesi meni Lapuanjokeen, jonka veden laatuun jätevesillä ei ollut sanottavaa vaikutusta.

Hallinto

Lapuan Jätevesi Oy:n varsinainen yhtiökokous pidettiin 21.4.2016 Lapualla. Yhtiökokous käsitteli sille yhtiöjärjestyksen mukaan kuuluvat asiat. Hallituksen kunkin jäsenen toimikausi on kahden perättäisen yhtiökokouksen välinen aika. Yhtiökokouksen valitsemaan hallitukseen kuuluivat vuoden 2016 lopussa seuraavat henkilöt (suluissa henkilökohtainen varajäsen):

pj. Antti Kaartinen, Lapua	(Juhani Keisala)
vpj. Pertti Mäki-Hakola, Seinäjoki	(Heikki Heiskanen)
Tero Ala-Nissilä, Lapua	(Harri Lahdensuo)
Jenni Gray, Lapua	(Virpi Myllykangas)
Riitta Kangasluoma, Lapua	(Sini Syrjälä)
Kari Havunen, Seinäjoki	(Jari Jokinen)
Aki Ylinen, Seinäjoki	(Riitta Miilumäki)

Yhtiökokous valitsi Lapuan Jätevesi Oy:n tilintarkastajaksi tilintarkastusyhteisö Pricewaterhouse-Coopersin Seinäjoelta päävastuullisena tilintarkastajana KHT, JHTT Kari Rantala.

Yhtiön hallitus kokoontui vuoden aikana neljä kertaa, mistä kokouksista kirjattiin yhteensä 29 pykälää. Tärkeimpiä hallituksen käsittelemistä asioista olivat saavutetut puhdistustulokset, maakunnallisen biokaasulaitoksen (Etappi Oy) toiminta ja talous sekä siirtoviemärin ja puhdistamon korjaus- ja uusinvestoinnit.

Hallituksen esitys koskien yhtiön voittoa

Tilikauden tulos oli tilinpäätössiirtojen ja verojen jälkeen 0 €. Hallitus esittää yhtiökokoukselle, että osinkoa ei jaeta. Koska voittoa ei tullut, ei myöskään ole mitään siirrettävää voitto- ja tappiutilille yhtiön vapaaseen omaan pääomaan.

Lapualla 8.3.2017

Lapuan Jätevesi Oy, Hallitus

LAPUAN JÄTEVESI OY TULOSLASKELMA	1.1.-31.12.2016		1.1.-31.12.2015	
LIIKEVAIHTO	1 685 757,85		1 636 019,76	
Liiketoiminnan muut tuotot	78 620,75		88 095,28	
Materiaalit ja palvelut				
Aineet, tarvikkeet ja tavarat	-533 949,52		-594 894,81	
Ulkopuoliset palvelut	-884 278,54	-1 418 228,06	-777 797,62	-1 372 692,43
Henkilöstökulut				
Palkat ja palkkiot	-192 931,75		-189 203,38	
Henkilösivukulut				
Eläkekulut	-31 240,48		-29 237,22	
Muut henkilösivukulut	-16 450,55	-240 622,78	-19 079,01	-237 519,61
Suunnitelman mukaiset poistot				
Rakennuksista ja rakennelmista	-137 337,33		-136 334,07	
Koneista ja kalustosta	-133 343,50		-135 311,03	
Pitkävaikutteisista menoista	-6 245,92	-276 926,75	-3 122,96	-274 768,06
Liiketoiminnan muut kulut	-105 527,76		-113 903,00	
LIIKEVOITTO	-276 926,75		-274 768,06	
Rahoitustuotot ja -kulut				
Osinkotuotot	160,00		164,00	
Korko- ja rahoitustuotot	315 635,23		317 914,14	
Korko- ja muut rahoituskulut	-38 913,41	276 881,82	-44 416,12	273 662,02
VOITTO (TAPPIO) ENNEN TILINPÄÄTÖSSIIRTOJA JA VEROJA	-44,93		-1 106,04	
Tilinpäätössiirrot				
Poistoeron muutos	44,93		1 106,04	
Tuloverot	0,00		0,00	
TILIKAUDEN VOITTO	0,00		0,00	

LAPUAN JÄTEVESI OY TASE	31.12.2016		31.12.2015	
VASTAAVAA				
PYSYVÄT VASTAAVAT				
Aineettomat hyödykkeet				
Sähköliittymät	66 838,89		66 838,89	
Aineelliset hyödykkeet				
Maa- ja vesialueet	63 901,42		63 901,42	
Rakennukset ja rakennelmat	1 748 391,31		1 834 278,64	
Koneet ja kalusto	692 851,26		824 417,76	
Muut aineelliset hyödykkeet	21 860,74		28 106,66	
Ennakomaksut ja keskener. hank.	11 652,74	2 538 657,47	40 500,00	2 791 204,48
Sijoitukset				
Osakkeet ja osuudet	512,97		512,97	
PYSYVÄT VASTAAVAT YHTEENSÄ	2 606 009,33		2 858 556,34	
VAIHTUVAT VASTAAVAT				
Lyhytaikaiset saamiset				
Muut saamiset	125 073,38		100 529,94	
Siirtosaamiset	1 063,32	126 136,70	1 162,11	101 692,05
Rahat ja pankkisaamiset				
	351 978,18		387 079,36	
VAIHTUVAT VASTAAVAT YHTEENSÄ	478 114,88		488 771,41	
VASTAAVAA YHTEENSÄ	3 084 124,21		3 347 327,75	
VASTATTAVAA				
OMA PÄÄOMA				
Osakepääoma	84 093,96		84 093,96	
Muut rahastot	183 081,65		183 081,65	
Edellisten tilikausien voitto	69 458,47		69 458,47	
OMA PÄÄOMA YHTEENSÄ	336 634,08		336 634,08	
TILINPÄÄTÖSSIIRTOJEN KERTYMÄ	208 288,59		208 333,52	
VIERAS PÄÄOMA				
Pitkäaikainen vieras pääoma				
Lainat rahalaitoksilta	2 033 859,00		2 279 117,00	
Eläkelainat	0,00	2 033 859,00	0,00	2 279 117,00
Lyhytaikainen vieras pääoma				
Lainat rahalaitoksilta	245 258,00		255 234,00	
Eläkelainat	0,00		0,00	
Ostovelat	87 538,14		55 842,60	
Muut lyhytaikaiset velat	155 030,44		191 051,34	
Siirtovelat	17 515,96	505 342,54	21 115,21	523 243,15
VIERAS PÄÄOMA YHTEENSÄ	2 539 201,54		2 802 360,15	
VASTATTAVAA YHTEENSÄ	3 084 124,21		3 347 327,75	