



Lapuan Jätevesi Oy

Vuosikertomus 2015

Lapuan Jätevesi Oy

Vuosikertomus 2015

Toimitusjohtajan katsaus

- Kertomusvuoden keskeiset tapahtumat..... 1
- Tuleva jätevesi, prosessi ja kustannukset..... 1
- Puhdistusteho..... 2
- Lapuanjokeen kohdistuva kuormitus..... 2
- Tutkimus, kehitys ja rakentaminen..... 3
- Lähitulevaisuudesta..... 3
- Lapuan Jätevesi Oy:n omistukset..... 4
- Henkilöstö..... 4

Tilinpäätös 1.1.-31.12.2015

- Toimintakertomus..... 5
- Tuloslaskelma..... 7
- Tase..... 8
- Tilintarkastuskertomus..... 9

Toimitusjohtajan katsaus

Kertomusvuoden keskeiset tapahtumat

Lapuan Jätevesi Oy:n 2015 oli puhdistustulosten osalta hyvä. Fosforin, orgaanisen aineen, kemiallisen hapenkulutuksen ja kiintoaineen osalta puhdistusteho oli suurimman osan vuotta erinomainen, mutta ammoniumtypen osalta ei vuoden 2. neljänneksenä pysytty ympäristöluvan rajoissa. Kesä-syyskuussa 2. biovaiheen lietteen ajoittain huono laskeutuvuus johti jälkikäsitteilyn tilapäiseen ylikuormittumiseen ja sen ohitukseen. Satunnaispäästöjen vaikutus vuoden 2015 kokonaiskäsitteilytulokseen oli vähäinen.

Käyttötaloudessa kertomusvuosi oli tavanomaista parempi. Hallinnon menot ylittivät budjettinsa 16 %, mutta budjetoidut käyttömenot alitettiin 7 %. Budjetin mukaan laskutetuista 1,9 miljoonan euron ennakoista jäi osakkaille palautettavaa 148 153 euroa. Kaikki euromäärät ovat tässä vuosikertomuksessa ilman arvonlisäveroa (alv 0 %), ellei erikseen toisin sanota.

Puhdistustulokset olivat hyviä, pois lukien ammoniumtypenpoistoteho 2. neljänneksenä.

Ympäristöluvassa vaaditusta puhdistustehosta jäätiin vain 2. vuosineljänneksen ammoniumtypen osalta. Vuositasolla kaikki ympäristöluvan ehdot täytettiin.

Hallinto toimi ongelmitta, mutta ylitti budjettinsa 4 240 €.

Hallinnon kustannukset olivat 67 228 €.

Laiterikkoja oli tavanomaista enemmän, mutta pienen lietemäärän takia käyttö- ja kunnossapito alitti kuitenkin budjettinsa 122 727 €.

Käytön ja kunnossapidon kustannukset olivat 1 656 887 €. Tarvike- ja varaosahankinnat ylitti budjettinsa eniten 51 636 €. Budjettiin nähden eniten euroja säästettiin lietteen jatkokäsitteilyssä 130 884 €.

Pääomamenot olivat 52 245 € budjetoitua suuremmat, yhteensä 452 479 €.

Kertomusvuoden merkittävät investoinnit olivat Poutun pumppaamon uusi sähkö- ja automaatiokeskus 68 270 €, Pauhun 440 metrin siirtoviemäriosuuden uusinta 40 500 €, ja puhdistamontien asfaltointi 31 230 €.

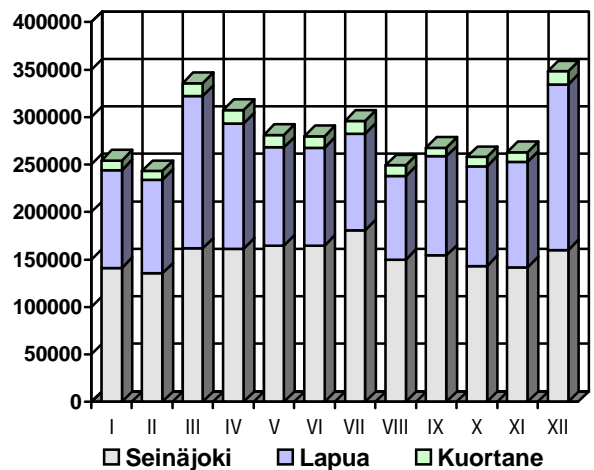
Lapuan Jätevesi Oy:n puhdistamon 7.7.2010 annettu ympäristöluva edellyttää korkeaa puhdistustehoa, mikä normaalitilanteessa kaikilta osin saavutetaan. Kertomusvuoden aikana prosessin ohjauksella saavutettiin hyvä tyypinpoisto- ja energiatehokkuus, mutta prosessin toimintavarmuutta kevätkesällä ja rankkasateiden jälkeen on vielä parannettava.

Tuleva jätevesi, prosessi ja kustannukset

Lapuan Jätevesi Oy:n puhdistamolla käsiteltiin 2015 3 383 394 m³ jätevettä, keskimäärin 9 270 m³/d (edellisenä vuonna 9 072 m³/d). Pienin vuorokausijätevesimäärä oli elokuinen 3 745 m³ ja suurin oli maaliskuinen 15 339 m³. Jätevedestä tuli Lapualta 1 386 244 m³, Seinäjoelta (Nurmo) 1 857 906 m³ ja Kuortaneelta 139 244 m³. Chemigaten Lapuan tehtaan osuus oli 6 % Lapuan, ja Atrian osuus 85 % Seinäjoen koko jätevesimäärästä.

Melko vähäisestä lumesta johtuen sulamiskausi oli viemäroinnin ja käsitteilyn kannalta tavanomaista helpompi. Vuoden huippuvirtaamat esiintyivät kuitenkin maaliskuun puolivälissä. Puhdistamon toimintakyvyn turvaamiseksi jouduttiin turvautumaan tilapäisiin ohjuksutuksiin tarkoituksen mukaisesti valituilta viemäriverkon pumppaamoilta kaksi kertaa: 14...17.4. ja 18...19.9.

Kuukausittaiset jätevesimäärät 2015

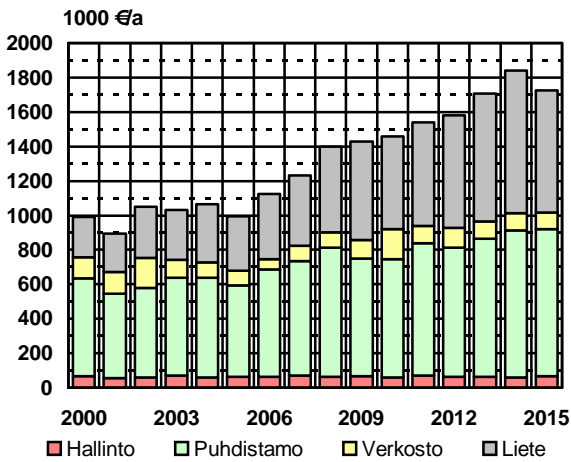


Lapuan Jätevesi Oy:n puhdistamon prosessi käsittää korkeakuormitteisen 1. biologisen vaiheen, nitrifioivan 2. biologisen vaiheen + fosforin rinnakkaissaostuksen ferrosulfaatilla, sekä jälkikäsitteilyn eli jälkisaostuksen polyalumiinikloridilla + flotaatioselkeytyksen + kiekko-suodatuksen. 2. biologisen vaiheen aktiivilietteen alkukesän huono laskeutuvuus aiheuttaa ongelmia nykyprosessissa, joka toimii muuten erittäin hyvin.

Käyttö-, hallinto- ja pääomamenot katettiin omistajien kuukausittaisin maksuosuuksin. Lapuan osuus vuoden kustannuksista oli 728 471 € ja Seinäjoen 1 145 823 €. Laskennallisesti yhden jätevesikuutiometrin puhdistus maksoi vuonna 2015 Lapualle 0,53 € (0,60 € vuonna 2014), Seinäjoelle 0,62 € (0,58 €), ja Kuortaneelle, joka on sopinut jätevedenkäsitteilystään ostopalveluna, 0,73 € (0,68 €).

Alla oleva pylväikkö esittää Lapuan Jätevesi Oy:n hallinto- ja käyttökustannusten - ulkoistettu lietteen jatkokäsittely eriteltyinä - muutosta 2000-luvulla.

Toimintamenot 2000-luvulla (1 000 €/a, alv 0 %)



Puhdistusteho

Saavutettua puhdistustulosta seurattiin 24 tunnin kokoomanäytteillä kaksi kertaa kuukaudessa. Puhdistusteho täytti kaikki ympäristöluvassa asetetut vaatimukset 20 kerralla. Ammoniumtyypen pitoisuus ylittyi neljä kertaa, eikä toisen vuosineljänneksen osalta täyttänyt lupaehtovaatimusta. Yksittäisistä reduktion alituksista huolimatta orgaanisen aineen, kiintoaineen, fosforin, typen ja COD:n poistoteho ja jäännöspitoisuus olivat vuosineljänneskeskiarvoina lupaehtojen mukaisia. Käsitellyn veden laadusta 2015 on yhteenveto alla olevassa taulukossa.

Parametri	Puhd.teho lupaehto %	Puhd.teho mitattu %	Pitoisuus lupaehto mg/l	Pitoisuus mitattu mg/l
Kiintoaine	95	96,9 96,8 98,6 98,6		
Biologinen hapenkulutus	95	98,4 98,6 99,0 99,0	10	3,2 3,0 3,3 3,2
Kemiallinen hapenkulutus	90	92,1 92,1 95,1 93,8	75	39 42 32 33
Kokonaisfosfori	95	98,6 98,9 99,3 99,2	0.3	0,09 0,09 0,08 0,06
Kokonaistyyppi	70	73,9		
Ammonium tyyppi	95	97,9 86,1 98,6 98,4	4	1,2 7,7 1,0 0,97

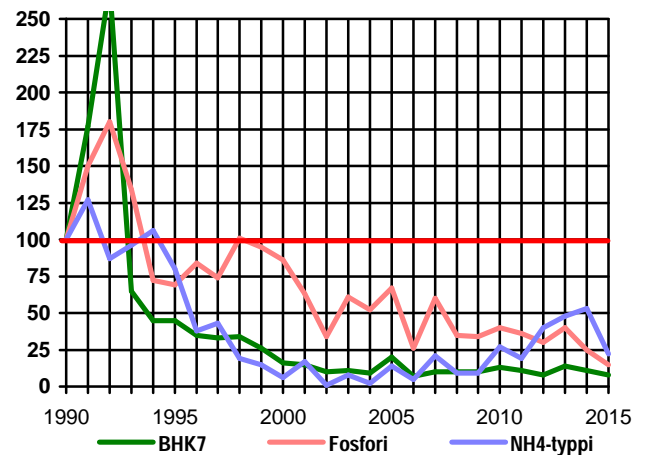
Lapuanjokeen kohdistuva kuormitus

Lapuan puhdistamosta Lapuanjokeen kohdistuva orgaaninen ja ravinnekuormitus laski merkittävästi

1990-luvulla ja saavutettu hyvä taso on säilytetty. Kuormitustarkkailun mukaan 2015 kiintoainekuormitus vastasi 30 900 asukkaan, orgaanisen aineen 35 200 ja fosforin 27 400 asukkaan puhdistamattomia jätevesiä. Puhdistetun jäteveden vesistökuormitus vastasi kiintoaineen osalta 668 asukkaan, orgaanisen aineen 403 asukkaan ja fosforin osalta vain 331 asukkaan puhdistamattomia jätevesiä.

Käsitellyn veden vesistökuormituksen muutosta jäteveden orgaanisen aineksen (BHK₇) sekä pääravinteiden fosforin ja typen (NH₄-typpi) osalta havainnollistaa alla oleva kuva. Vertailuvuoden 1990 kuormitus kunkin parametrin osalta on merkitty indeksin arvolla 100.

Kuormitus Lapuanjokeen 1990...2015 (1990 = 100)



Kesäkuun ja elokuun 2015 vesistötarkkailujen mukaan puhdistamon vaikutus Lapuanjokeen veden laatuun näkyy edellisvuosien tapaan lähinnä typpipitoisuuden nousuna. Kaikki havaitut pitoisuusmuutokset mahtuvat analyysien epävarmuusmarginaaliin ($\pm 10...30\%$).

Parametri	Puhd. yläpuoli (VT 16 silta) mg/l	Puhdistamon alapuoli mg/l	Lisäys %
Kiintoaine	9,9	10,2	3 %
Kemiallinen hapenkulutus	24	24	-
Kokonaisfosfori	0,057	0,060	5 %
Kokonaistyyppi	1,1	1,25	14 %
Ammonium tyyppi	0,026	0,030	15 %

Tutkimus, kehitys ja rakentaminen

Vuoden merkittävimpiä tutkimus- ja kehitysprojekteja olivat siirtoviemärin videokuvaus Hemminginmäen ja Koskelan pumppaamon välisellä osuudella, uuden lamelliroottorin hankinta toiseenkin Noxon lietalinkoon, prosessin ajotavan optimointi kokonaistypenpoiston ja energiankäytön tehostamiseksi, sekä jälkikäsitelystä flotaatio- ja kiintoainekapasiteetin nosto.

Videokuvaus paljasti vakavia muodon muutoksia siirtoviemärissä Koskelan pumppaamon eteläpuolella. Uusi korvaava viemäri rakennettiin joulukuussa.



Videokuvaus johti 440 metrin pituisen viemäriosuuden kiireelliseen uusintaan. Kokonaistypenpoisto saatiin prosessia optimoimalla nousemaan lupaehtojen edellyttämälle tasolle ilman metanolin lisäystä. Myös prosessin sähkönkulutus saatiin alenemaan. Flotaation kiintoaineen erotusteho parani selvästi elokuussa, kun dispersiovoitetta lisättiin suutinten reikiä suurentamalla.

Valmistuneet investoinnit olivat maanpäällinen sähkö- ja automaatiokeskus sekä varavoimakoneikko Poutun pumppaamolle, Puhdistamontien asfaltointi, ja uuden 43 kW:n tehoisen lämpöpumpun hankinta ja asennus vuonna 2012 hankitun 120 kW:n lämpöpumpun rinnalle puhdistamolle.

Poutun pumppaamon sähkö- ja automaatiokeskusta nostetaan paikalleen tammikuussa 2015



Lähitulevaisuudesta

Lapuan Jätevesi Oy:n käytön keskeisin tavoite 2016 on ylläpitää käsittelyprosessin teho kertomusvuoden erinomaisella tasolla. Tutkimus- ja kehitystyöllä pyritään löytämään keinot kolmena viime vuotena koetun kaltaisen nitrifikaatiolietteen kevät-kesäisen karkaamisen estämiseksi.

Pääosiltaan jo 25-vuotiaan puhdistamokoneiston ja laitteiston käyttöä jatkaminen huolellisella käytöllä, ennakoivalla huollolla ja hyvin perustelluilla täsmähankinnoilla on kunnossapidon päätavoite 2016.

Vuonna 2016 on suunniteltu toteutettavaksi seuraavat tutkimus- ja kehitysprojektit:

- puhdistamon prosessiosä- ja pääkonekohtaisen sähkön käytön selvitys ja optimointi;
- rinnakkaisputken hankinta ja asennus Poutun paineviemärin Lapuanjoen alltavalle osuudelle;
- siirtoviemärin uusinta Nahkatehtaan pumppaamon alapuoliselta 860 metrin osuudelta, missä on viiden viime vuoden aikana jouduttu korjaamaan kolme pituussuuntaista halkeamaa.

Toimitusjohtaja jatkaa maakunnallisen Etapin bio-kaasulaitoksen toiminnan ja talouden kehittämistä laitoksen teknisen ryhmän jäsenenä.

Lapuan Jätevesi Oy:n omistukset

Lapuan Jätevesi Oy:n aineellisen omaisuuden tasearvo oli vuoden 2015 lopussa 2 791 204 €, missä on vähennystä vuotta aiempaan 4,2 %.

Rakennusten ja rakennelmien tasearvo oli 1 834 279 € (66 %), josta puhdistamon osuus on sen uudesta jälkikäsitteystä johtuen 74 %. Lapuan Jäteveden yhteensä 24,5 km viemäriinjat jakautuvat putkikoon, toimintatavan ja materiaalin mukaan seuraavasti:

<u>Koko</u>	<u>Toimintatapa</u>	<u>Materiaali</u>	<u>Pituus</u>
L 630	viettoviemäri	PVC	2 213 m
T 630	viettoviemäri	PVC	132 m
630-6	viettoviemäri	PEH	8 m
630-4	viettoviemäri	PEH	22 m
600	viettoviemäri	betoni	792 m
			3 167 m
T 500	viettoviemäri	PVC	30 m
500-6	paineviemäri	PVC	1 562 m
500-6	paineviemäri	PEH	84 m
500-4	viettoviemäri	PEH	40 m
450	viettoviemäri	PP	2 067 m
			3 763 m
400	viettoviemäri	PP	1 961 m
L 400	viettoviemäri	PVC	1 394 m
400-10	paineviemäri	PEH	118 m
400-6	paineviemäri	PVC	840 m
400-4	paineviemäri	PVC	8 075 m
400-4	paineviemäri	PEH	2 775 m
			15 163 m
355-6	paineviemäri	PEH	955 m
315-4	paineviemäri	PEH	1 445 m
			2 400 m

Puhdistamo on rakenteellisesti hyvässä kunnossa. Rakenteellinen saneeraus on tehty Nahkatehtaan pumppaamolla 1990 ja Poutun pumppaamolla 2001.

Koneiston ja kaluston osuus omaisuuden kokonaisarvosta oli 824 417 € (30 %). Kaikkien pumppaamojen sähkökeskukset, automatiikka ja ilmanvaihto on uusittu 2010-luvulla. Puhdistamonkin ilmastointi, lämmitys, automaatio ja kaksi kolmesta lietelingosta on uusittu viimeisen 10 vuoden aikana. Koneisto ja kalusto ovat hyvässä kunnossa. Sen uushankinta-arvo on moninkertainen tasearvoon nähden.

Maa-alueiden arvo oli taseessa 63 901 € (3 %), koostuen seuraavista kiinteistöistä:

Puhdistamo:

*Tontti n:o 1 Kortteli n:o 1601 Kiviniemen kaup.osassa
Lapuan kaupungissa*

Poutun pumppaamo:

*Pumppaamo 8 Rn:o 102:7 Kirkonkylän kylässä
Lapuan kaupungissa*

Lehdon pumppaamo:

*Pumppaamo IV Rn:o 14:118 Alanurmon kylässä
Lapuan kaupungissa*

Tepon pumppaamo:

*Pumppaamo Rn:o 6:537 Nurmon kylässä
Nurmon kunnassa*

Henkilöstö

Lapuan Jätevesi Oy:n hallinnosta sekä tutkimuksesta ja kehityksestä vastasi toimitusjohtaja Olli Keski-Saari, joka hoiti myös puhdistamon käyttöpäällikön tehtävää (oto). Hankintoja valmistelevia selvityksiä teki ja toimitusjohtajan sijaisena hänen vapaidensa aikana toimi Lappavesi Oy:n käyttöinsinööri Sakari Konttila (12 % Sakarin vuoden työajasta). Jo kymmeniä vuosia hyväksi havaitun käytännön mukaan maksuliikenteen hoito ja kirjanpito ostettiin edelleen Lappavesi Oy:ltä, missä niistä huolehti toimistovirkailija Leena Luoma.

Nurmo-Lapua siirtoviemäriä, sen pumppaamoja sekä Lapuan puhdistamoa käyttivät ja ylläpitivät yhtiön kokeneet puhdistamonhoitajat Pentti Hietakangas (käyttö ja instrumenttihuolto), Jukka Palomäki (käyttö ja sähkötekninen huolto) ja Anssi Kankaanpää (käyttö ja koneistotekninen huolto).

Lapuan jätevedenpuhdistamon ja pumppaamojen ympäristönhoito-, käyttö- ja kunnossapitotöissä vakiohenkilökunnan apuna olivat kesälomakaudella opiskelijat Tytti Kankaanpää, Pyry Ala-Nissilä ja Matias Palomäki yhteensä 930 h (24 henkilöviikkoa).

Olli, Sakari ja Jukka tekivät keväällä laitosvierailun Hämeenlinnan Seudun Vesi Oy:n Paroisten jätevedenpuhdistamolle ja Tampereen Veden Raholan jätevedenpuhdistamolle.

Tilinpäätös 1.1.-31.12.2015

Toimintakertomus

Yhtiön perustaminen ja toiminta-ajatus

Lapuan Jätevesi Oy:n perustava yhtiökokous pidettiin 23.8.1973. Perustamisesta lähtien yhtiön toiminta-ajatus on ollut tarpeellisten runkoviemärien ja jätevedenpuhdistamokapasiteetin hankkiminen ja ylläpito Lapuan ja Nurmon jätevesien asianmukaista puhdistamista varten. Marraskuusta 2007 alkaen Lapuan puhdistamolla on käsitelty Kuortaneenkin jätevedet.

Toteutunut tuloskehitys

Lapuan Jätevesi Oy ei pyri tekemään voittoa, joten toiminnan tehokkuutta voidaan tulosta paremmin arvioida käsittelyn yksikköhinnalla: laskemalla hallinto- ja käyttökustannukset vesikuutiota kohti. Yhtiön taloudellista asemaa kokonaisuutena taas kuvaa jätevesien kokonaisvuosikustannus osakaskunnille. Näiden kahden indikaattorin arvot vuosina 2000, 2005, 2010 ja 2015 on koottu alla olevaan taulukkoon. Luvut eivät sisällä arvonlisäveroa eikä niissä ole huomioitu rahan arvon muuttumista.

	2000	2005	2010	2015
Hallinto ja käyttö yhteensä, snt/m ³	39	42	49	51
Väkevyysindeksi (*	1,00	0,94	0,93	0,85
Väkevyyskorjattu yksikköhinta, snt/m ³ (ilman lietteen jatkokäs.)	39 (30)	44 (30)	53 (34)	60 (32)
Pääomakustannukset				
Lapua, Meur/a	0,34	0,22	0,06	0,14
Seinäjäki, Meur/a	0,34	0,23	0,10	0,18
Kokonaiskustannukset				
Lapua, Meur/a	0,77	0,62	0,48	0,73
Seinäjäki, Meur/a	0,91	0,82	0,96	1,15
	1,68	1,44	1,44	1,88

(* indeksi on laskettu kiintoaineen, BOD:n, fosforin, typen ja virtaaman käyttökustannusten jakoon käytetyin kertoimin, vuosi 2000 = 1,00

Lapuan Jätevesi Oy:n vuoden 2015 tuloslaskelma osoitti 1 106,04 € tappiota ennen tilinpäätössiirtoja ja veroja. Niiden jälkeen tilikauden tulos oli 0.

Arvio tulevasta kehityksestä ja riskeistä

Hallinnon osuus yhtiön 2015 menoista oli 3 %. Arvioitu hallinnon kustannusnousu on 2...3 % vuodessa.

Käytön osuus yhtiön 2015 kokonaismenoista oli 76 %. Käyttökustannusten kehityksessä määräävimpiä ovat 84 % yhteisellä osuudellaan lietteen jatkokäsittely-, sähkö-, palkka- ja kemikaalikustannukset.

- Lietteen jatkokäsittelyn vuosikustannus 2015 oli Lakeuden Etappi Oy:n palveluna 709 106 € Biokaasulaitoksen ongelmia aiheuttanut jätevesien esikäsittely on toiminut syyskuusta 2014 alkaen. Ellei merkittäviä prosessitekniisiä takaiskuja tule, lietteen jatkokäsittelyn yksikköhinta vakiintuneen vuosien 2014-2016 tasolle.
- Sähköenergian vuosiksi 2016-2019 nyt jo kiinnitetty hankintahinta on vakaa. Sähkökulutuksen jatkuva seuranta ja optimointi ovat keskeisiä tekijöitä puhdistamon käyttökustannusten hallinnassa. Sähköenergian kokonaiskustannusten arvioidaan siirtohinnan noustessa kasvavan 3...4 % vuodessa.
- Käytön palkkamenojen arvioidaan kasvavan yleisen palkkakehityksen mukaan noin 2...3 %/a.
- Kemiallisen saostuksen ja lietteen kuivauksen kemikaalikustannukset ovat melko vakiintuneet. Epävarmuutta aiheuttavat kokonaistypenpoistoon tarvittavan kalkin kustannukset ja mahdollisen lisähiilen (metanoli) kustannukset. Niistä aiheutuva lisäkustannusriski on luokkaa 50 000 €/a eli 3 % kokonaiskäyttökustannuksista.

Edellä esitetyn mukaan Lapuan Jäteveden toiminnan kokonaiskustannusten arvioidaan jaksolla 2016-2020 kasvavan 2...3 % vuosivauhtia, ellei typenpoistoon liittyvä kemikaaliriski (metanoli) toteudu.

Koska puhdistamolle on saatu uusi ympäristölupa 2010, ja sen vaatima teho on vuonna 2013 rakennetun jälkikäsittelyn myötä pääosin saavutettu, yhtiön toimintaan ei viiden vuoden ennustejaksolla nähdä kohdistuvan merkittäviä riskejä.

Lietteen jatkokäsittely on selvästi käyttöbudjetin suurin yksittäinen erä. Kun jatkokäsittelyn hinta ei ole yhtiön omassa päätösvallassa, sen äkillinen nousu on yhtiön tärkein taloudellinen riski. Suuren teollisuusasiakkaan Atrian menettäminen on toinen merkittävä talousriski.

Investoinnit ja niiden rahoitus

Kertomusvuoden merkittävimmät investoinnit olivat Poutun pumppaamon sähkö- ja automaatiokeskus ja varavoimakone 68 270 €, Pauhun viemäriusinta 40 500 €, sekä puhdistamontien asfaltointi 31 230.

2015 talousarvioon oli sisällytetty 95 000 € investoinnit (Poutun pumppaamon modernisointiin oli varattu 50 000 € jo 2014). Investoinnit olivat yhteensä 153 000 €, eli 58 000 € talousarviota suuremmat. Investoinnit rahoitettiin yhtiön kassasta.

Selvitys tutkimus- ja kehitystoiminnasta

Vuosi 2015 oli tutkimus- ja kehitysprojektien suhteen vilkas. Tärkeimmät projektit olivat: siirtoviemärin videokuvauksen Hemminginmäki - Koskelan pumppaamo välisellä osuudella, lamelliroottorin hankinta toiseenkin Noxon lietelinkoon, prosessin ajotavan optimointi kokonaistypenpoiston ja energiankäytön tehokkuuden parantamiseksi, sekä jälkikäsitteilyvaiheen flotaatio-selkeytyksen kiintoainekapasiteetin nosto.

Toiminnan ympäristövaikutukset

Lapuan Jätevesi Oy:n toiminnan merkitykselliset ympäristövaikutukset olivat 3 200 MWh:n sähkön kulutus (vastaa 170 sähkölämmitteisen omakotitalon sähkökulutusta), 470 tonnin ferrosulfaatin, 191 tonnin polyalumiinikloridin, 43 tonnin sammutetun kalkin ja 14 tonnin polymeerin (polyakryyliamidi) kulutus.

Prosessin sivutuotteena muodostui 7 468 tonnia linkokuivattua lietettä. Lieke prosessoitiin Etappi Oy:n biokaasulaitoksessa maanparannuspelleteiksi, jotka Etappi myy lannoitteeksi ja maanparannusaineeksi.

Edellisten vastapainoksi otimme vastaan 35 000 asukkaan taajamaa vastaavan jätevesikuorman ja puhdistimme sen 98...99 %:sti orgaanisista lika-aineista, kiintoaineesta ja fosforista sekä 74 %:sti tyypestä. Puhdistettu jätevesi meni Lapuanjokeen, jonka veden laatuun jätevesillä oli vain vähäinen vaikutus - lähinnä jokiveden tyyppitoisuuteen.

Hallinto

Lapuan Jätevesi Oy:n varsinainen yhtiökokous pidettiin 16.4.2015 Lapualla. Yhtiökokous käsitteli sille yhtiöjärjestyksen mukaan kuuluvat asiat.

Hallituksen kunkin jäsenen toimikausi on kahden perättäisen yhtiökokouksen välinen aika. Yhtiökokouksen valitsemaan hallitukseen kuuluivat vuoden 2015 lopussa seuraavat henkilöt (suluissa henkilökohtainen varajäsen):

<i>pj. Antti Kaartinen, Lapua</i>	<i>(Juhani Keisala)</i>
<i>vpj. Pertti Mäki-Hakola, Seinäjoki</i>	<i>(Heikki Heiskanen)</i>
<i>Tero Ala-Nissilä, Lapua</i>	<i>(Harri Lahdensuo)</i>
<i>Jenni Gray, Lapua</i>	<i>(Virpi Myllykangas)</i>
<i>Riitta Kangasluoma, Lapua</i>	<i>(Sini Ruotsala)</i>
<i>Markku Kujanpää, Seinäjoki</i>	<i>(Jari Jokinen)</i>
<i>Aki Ylinen, Seinäjoki</i>	<i>(Riitta Miilumäki)</i>

Yhtiökokous valitsi Lapuan Jätevesi Oy:n tilintarkastajaksi tilintarkastusyhteisö PricewaterhouseCoopersin Seinäjoelta päävastuullisena tilintarkastajana KHT, JHTT Kari Rantala.

Yhtiön hallitus kokoontui vuoden aikana kuusi kertaa, mistä kokouksista kirjattiin yhteensä 41 pykälää. Tärkeimpiä hallituksen käsittelemiä asioita olivat puhdistamon saavuttamat puhdistustulokset, maakunnallisen biokaasulaitoksen (Etappi Oy) toiminta ja talous, sekä puhdistamon koneistojen peruskorjausinvestoinnit.

Hallituksen esitys koskien yhtiön voittoa

Tilikauden 2015 tulos ennen tilinpäätössiirtoja ja veroja oli -1 106,04 € ja niiden jälkeen 0 €. Hallitus esittää yhtiökokoukselle, että osinkoa ei jaeta. Koska voittoa ei tullut, ei myöskään ole mitään siirrettävää voittoa- ja tappiutilille yhtiön vapaaseen omaan pääomaan.

Lapuan Jätevesi Oy, Hallitus

LAPUAN JÄTEVESI OY

TULOSLASKELMA

1.1.-31.12.2015

1.1.-31.12.2014

LIIKEVAIHTO		1 636 019,76		1 625 827,57
Liiketoiminnan muut tuotot		88 095,28		224 112,52
Materiaalit ja palvelut				
Aineet, tarvikkeet ja tavarat	-594 894,81		-570 728,17	
Ulkopuoliset palvelut	<u>-777 797,62</u>	-1 372 692,43	<u>-921 993,59</u>	-1 492 721,76
Henkilöstökulut				
Palkat ja palkkiot	-189 203,38		-189 483,85	
Henkilösivukulut				
Eläkekulut	-29 237,22		-29 736,36	
Muut henkilösivukulut	<u>-19 079,01</u>	-237 519,61	<u>-20 408,27</u>	-239 628,48
Suunnitelman mukaiset poistot				
Rakennuksista ja rakennelmista	-136 334,07		-138 668,03	
Koneista ja kalustosta	-135 311,03		<u>-131 173,92</u>	-269 841,95
	<u>-3 122,96</u>	-274 768,06		
Liiketoiminnan muut kulut		<u>-113 903,00</u>		<u>-108 565,34</u>
LIIKEVOITTO		-274 768,06		-260 817,44
Rahoitustuotot ja -kulut				
Osinkotuotot	164,00		160,00	
Korkotuotot	6,79		6,46	
Pääomatuotot Lapua	142 802,67		158 802,02	
Seinäjoki	175 104,68		157 332,05	
Korko- ja muut rahoituskulut	<u>-44 416,12</u>	273 662,02	<u>-51 425,21</u>	264 875,32
VOITTO (TAPPIO) ENNEN TILINPÄÄTÖSSIIRTOJA JA VEROJA		-1 106,04		4 057,88
Tilinpäätössiirrot				
Poistoeron vähennys		1 106,04		-4 057,88
Tuloverot		<u>0,00</u>		<u>0,00</u>
TILIKAUDEN VOITTO		<u>0,00</u>		<u>0,00</u>

LAPUAN JÄTEVESI OY

TASE

31.12.2015

31.12.2014

VASTAAVAA

PYSYVÄT VASTAAVAT

Aineettomat hyödykkeet

Sähköliittymät 66 838,89 66 838,89

Aineelliset hyödykkeet

Maa- ja vesialueet 63 901,42 63 901,42

Rakennukset ja rakennelmat 1 834 278,64 1 943 397,06

Koneet ja kalusto 824 417,76 905 674,87

Ennakkomaksut ja keskener. hank. 28 106,66 135,59 2 913 108,94

Sijoitukset 40 500,00 2 791 204,48

Osakkeet ja osuudet 512,97 512,97

PYSYVÄT VASTAAVAT YHTE 512,97 **2 980 460,80****2 858 556,34**

VAIHTUVAT VASTAAVAT

Lyhytaikaiset saamiset

Muut saamiset 100 529,94 426 931,62

Siirtosaamiset 1 162,11 101 692,05 784,00 427 715,62

Rahat ja pankkisaamiset 387 079,36 272 371,99**VAIHTUVAT VASTAAVAT YHTEENSÄ** **488 771,41** **700 087,61****VASTAAVAA YHTEENSÄ** **3 347 327,75** **3 680 548,41**

VASTATTAVAA

OMA PÄÄOMA

Osakepääoma 84 093,96 84 093,96

Muut rahastot 183 081,65 183 081,65

Edellisten tilikausien voitto 69 458,47 69 458,47

OMA PÄÄOMA YHTEENSÄ **336 634,08** **336 634,08****TILINPÄÄTÖSSIIRTOJEN KERTYMÄ** 208 333,52 209 439,56

VIERAS PÄÄOMA

Pitkäaikainen vieras pääoma

Lainat rahalaitoksilta 2 279 117,00 2 534 351,00

Eläkelainat 0,00 2 279 117,00 0,00 2 534 351,00

Lyhytaikainen vieras pääoma

Lainat rahalaitoksilta 255 234,00 255 234,00

Eläkelainat 0,00 0,00

Ostovelat 55 842,60 58 442,22

Kuntaosuuksien palautukset 183 709,98 246 304,94

Muut lyhytaikaiset velat 7 341,36 5 498,58

Siirtovelat 21 115,21 523 243,15 34 644,03 600 123,77

VIERAS PÄÄOMA YHTEENSÄ **2 802 360,15** **3 134 474,77****VASTATTAVAA YHTEENSÄ** **3 347 327,75** **3 680 548,41**

TILINTARKASTUSKERTOMUS

LAPUAN JÄTEVESI OY

PUHDISTAMONTIEN ASFALTOINTI

Vuosikausia kärsityistä kelirikkokauden kulkuongelmista päästiin, kun puhdistamon rekkaliikenteen kuormittama Puhdistamontie kestopäällystettiin kesällä 2015



LAPUAN JÄTEVESI OY

osoite....Valtuustontie 2, 62100 LAPUA
toimitusjohtaja.....Olli Keski-Saari
matkapuhelin..+358 – (0)40 - 543 0308
e-mail.....olli.keski-saari@lappavesi.fi
kotisivut.....www.lapuanjatevesi.fi